

«УТВЕРЖДАЮ»
Руководитель образовательного учреждения
Боронова А.В. А.В. Боронова
«18» марта 2020 г.

СОГЛАСОВАНО
Директор департамента образования
мэрии города Ярославля
Иванова Е.А. Е.А. Иванова

СОГЛАСОВАНО
Начальник центра дорожного
и технического надзора пропаганды
безопасности дорожного движения
ГИБДД УМВД России по
Ярославской области

Виноградов О.С. О.С. Виноградов



ПАСПОРТ

дорожной безопасности муниципального общеобразовательного учреждения
«Средняя школа № 55»
(наименование учреждения)

2020 год

Общие сведения

Муниципальное общеобразовательное учреждение «Средняя школа № 55»

(наименование муниципального общеобразовательного учреждения – далее ОУ)

Тип ОУ общеобразовательная организация

Местонахождение ОУ: Российская Федерация, Ярославская область, город Ярославль, улица Громова, дом 36, 150061

Фактический адрес ОУ: Российская Федерация, Ярославская область, город Ярославль, улица Громова, дом 36, 150061

Руководители ОУ:

Директор Боронова Анна Валерьевна 56-39-26
(фамилия, имя, отчество) (телефон)

Заместитель директора Шушаричева Людмила Александровна 55-41-53
по учебно-воспитательной работе (фамилия, имя, отчество) (телефон)

Заместитель директора Тюленева Ольга Леонидовна 55-41-53
по учебно-воспитательной работе (фамилия, имя, отчество) (телефон)

Заместитель директора Сергеева Ольга Николаевна 55-41-53
по учебно-воспитательной работе (фамилия, имя, отчество) (телефон)

Заместитель директора Биткова Оксана Валерьевна 56-39-26
по воспитательной работе (фамилия, имя, отчество) (телефон)

Ответственные сотрудники муниципального органа управления образованием:

Начальник отдела дополнительного
образования и воспитательной работы
департамента образования мэрии

г. Ярославля Абрамова Елена Германовна 40-51-19
(должность) (фамилия, имя, отчество) (телефон)

Главный специалист отдела дополнительного
образования и воспитательной работы
департамента образования мэрии

г. Ярославля Новак Дарья Александровна 40-51-18
(должность) (фамилия, имя, отчество) (телефон)

Ответственные от центра ДИТН ПБДД ГИБДД УМВД России по Ярославской области:

Заместитель начальника
центра подполковник

полиции Кошелев Александр Вячеславович 78-49-00
(должность) (фамилия, имя, отчество) (телефон)

Начальник отделения ПБДД

центра майор полиции Ильина Наталья Владиславовна 78-49-29
(должность) (фамилия, имя, отчество) (телефон)

Старший инспектор ПБДД Вишнякова Кристина Вадимовна 78-49-88
центра лейтенант полиции (фамилия, имя, отчество) (телефон)

Ответственные педагоги
за мероприятия по профилактике
детского травматизма:

преподаватель – организатор ОБЖ Купцов Павел Николаевич 55-41-53
(должность) (фамилия, имя, отчество) (телефон)

Количество обучающихся 850

Наличие уголка по БДД рекреация 2 этаж, начальная школа
(если имеется, указать место расположения)

Наличие класса по БДД нет
(если имеется, указать место расположения)

Наличие автоплощадок по БДД нет

Наличие автобуса в ОУ (школьного) или любого другого, предназначенного для
перевозки обучающихся (воспитанников)

нет

(при наличии автобуса)

Владелец автобуса -
(ОУ, муниципальное образование и др.)

Время занятий в ОУ:

1-ая смена: 8:30 – 15:15

внеклассные занятия: 15:30 – 18:00

Телефоны оперативных служб:

Единая служба спасения — 01-01 или 30-01-01

Оперативный дежурный УВД - 102

Оперативный дежурный ФСБ -102

Оперативный дежурный ГУ ГОЧС - 72-64-38

Скорая медицинская помощь - 103

Приложения.

1. Образцы схем муниципального общеобразовательного учреждения:

1.1. План – схема района расположения ОУ, пути движения транспортных средств и обучающихся;

1.2. План-схема организации дорожного движения в непосредственной близости от ОУ с размещением соответствующих технических средств, маршруты движения обучающихся и расположение парковочных мест;

1.3. План – схема путей движения транспортных средств к местам разгрузки/погрузки и рекомендуемых безопасных путей передвижения обучающихся по территории муниципального общеобразовательного учреждения.

2. Пояснительная записка к паспорту дорожной безопасности муниципального общеобразовательного учреждения.

Руководитель образовательного учреждения

«12»

«УТВЕРЖДАЮ»
А.В. Боронова
2017 г.



СОГЛАСОВАНО

Начальник центра дорожного
и технического надзора пропаганды
безопасности дорожного движения
ГИБДД УМВД России по
Ярославской области

А. К. Иереев



СОГЛАСОВАНО

Директор департамента образования
муниципалитета города Ярославля
Е.А. Иванова



ПАСПОРТ

дорожной безопасности муниципального общеобразовательного учреждения

«Средняя школа № 55»

(наименование учреждения)

2017 год

Общие сведения

Муниципальное общеобразовательное учреждение «Средняя школа № 55»

(наименование муниципального общеобразовательного учреждения – далее ОУ)

Тип ОУ общеобразовательная организация

Местонахождение ОУ: Российская Федерация, Ярославская область, город Ярославль, улица Громова, дом 36, 150061

Фактический адрес ОУ: Российская Федерация, Ярославская область, город Ярославль, улица Громова, дом 36, 150061

Руководители ОУ:

Директор — Боронова Анна Валерьевна 56-39-26
(фамилия, имя, отчество) (телефон)

Заместитель директора по учебно-воспитательной работе Шушаричева Людмила Александровна 55-41-53
(фамилия, имя, отчество) (телефон)

Заместитель директора по учебно-воспитательной работе Тюленева Ольга Николаевна 55-41-53
(фамилия, имя, отчество) (телефон)

Заместитель директора по учебно-воспитательной работе Сергеева Ольга Николаевна 55-41-53
(фамилия, имя, отчество) (телефон)

Ответственные сотрудники муниципального органа управления образованием:

Начальник отдела дополнительного образования и воспитательной работы департамента образования мэрии г. Ярославля Абрамова Елена Германовна 40-51-19
(должность) (фамилия, имя, отчество) (телефон)

Ведущий специалист отдела дополнительного образования и воспитательной работы департамента образования мэрии г. Ярославля Новак Дарья Александровна 40-51-18
(должность) (фамилия, имя, отчество) (телефон)

Ответственные от центра ДИТН ПБДД ГИБДД УМВД России по Ярославской области:

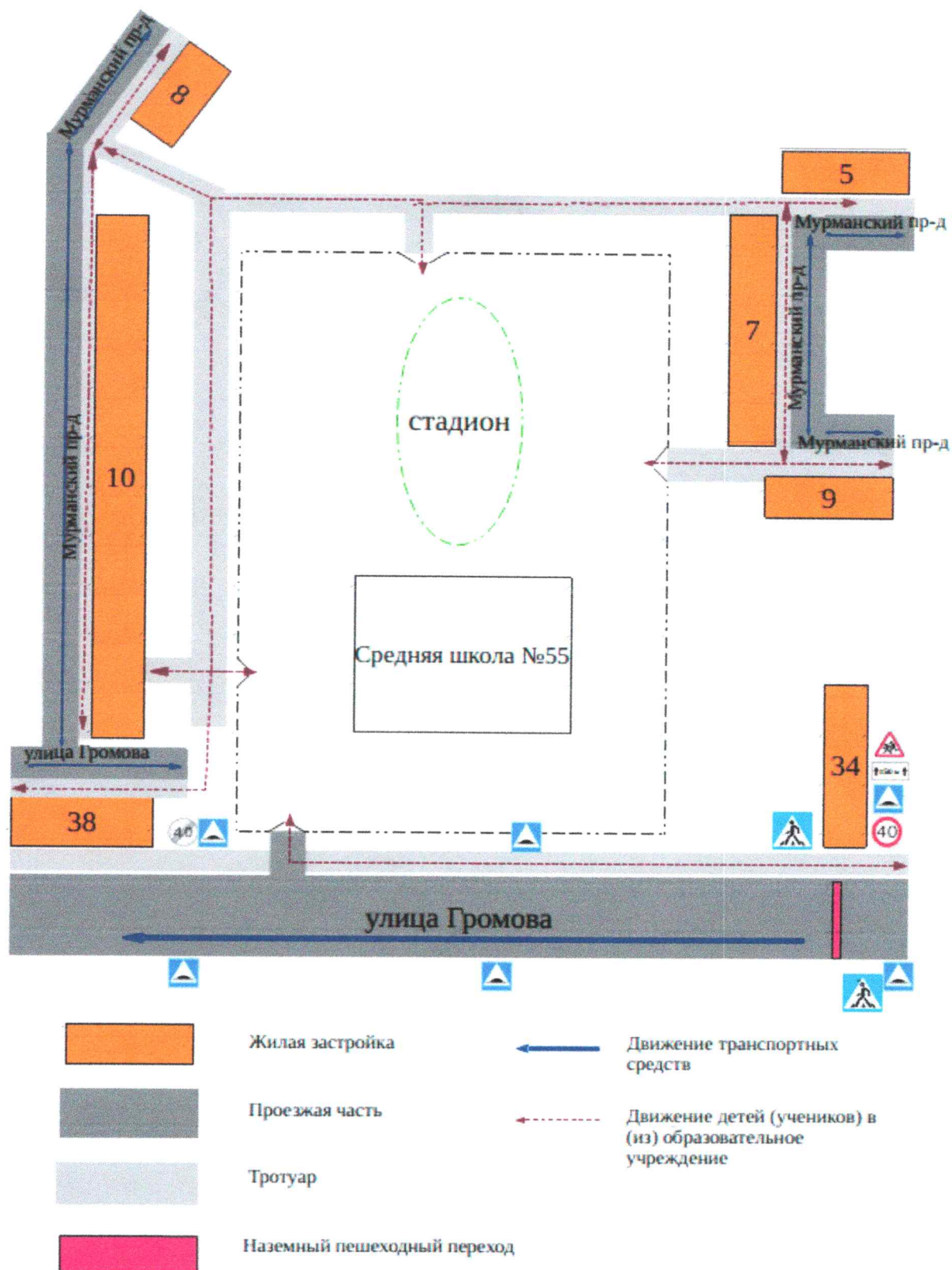
Заместитель начальника центра подполковник полиции Виноградов Олег Сергеевич 78-49-00
(должность) (фамилия, имя, отчество) (телефон)

Начальник отделения ПБДД центра майор полиции Ильина Наталья Владиславовна 78-49-29
(должность) (фамилия, имя, отчество) (телефон)

Старший инспектор ПБДД центра лейтенант полиции Вишнякова Кристина Вадимовна 78-49-88
(должность) (фамилия, имя, отчество) (телефон)

Образцы схем муниципального общеобразовательного учреждения.

1.1. План-схема района расположения ОУ, пути движения транспортных средств и обучающихся



Рекомендации к составлению план-схемы района расположения ОУ.

1. Район расположения общеобразовательного учреждения определяется группой жилых домов, зданий и улично-дорожной сетью с учетом остановок общественного транспорта, центром которого является непосредственно образовательное учреждение.

2. Территория, указанная в схеме, включает в себя:

- образовательное учреждение;
- стадион вне территории ОУ, на котором могут проводиться занятия по физической культуре (при наличии);
- парк, в котором преподавателями проводятся занятия на открытом воздухе (при наличии);
- спортивно-оздоровительный комплекс (при наличии);
- жилые дома, в которых проживает большая часть обучающихся данного общеобразовательного учреждения;
- автомобильные дороги и тротуары;

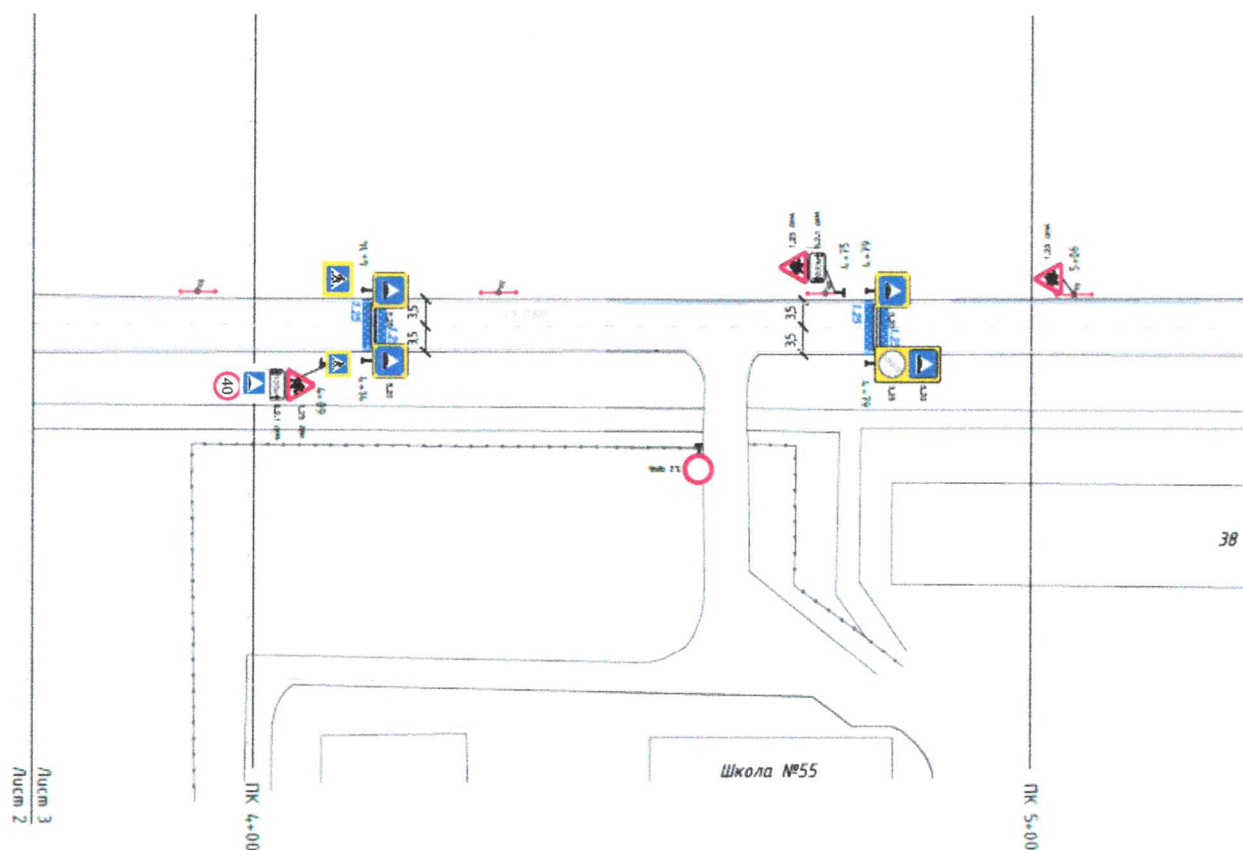
3. На схеме обозначено:

- расположение жилых домов, зданий и сооружений;
- сеть автомобильных дорог;
- пути движения транспортных средств;
- пути движения обучающихся в/из общеобразовательного учреждения;
- уличные (наземные – регулируемые/нерегулируемые) и внеуличные (надземные и подземные) пешеходные переходы;
- названия улиц и нумерация домов.

Схема необходима для общего представления о районе расположения ОУ. Для изучения безопасности движения обучающихся на схеме обозначены наиболее частые пути движения обучающихся от дома (от отдаленных остановок маршрутных транспортных средств) к ОУ и обратно.

При исследовании маршрутов движения обучающихся необходимо уделить особое внимание опасным зонам, где часто обучающиеся пересекают проезжую часть не по пешеходному переходу.

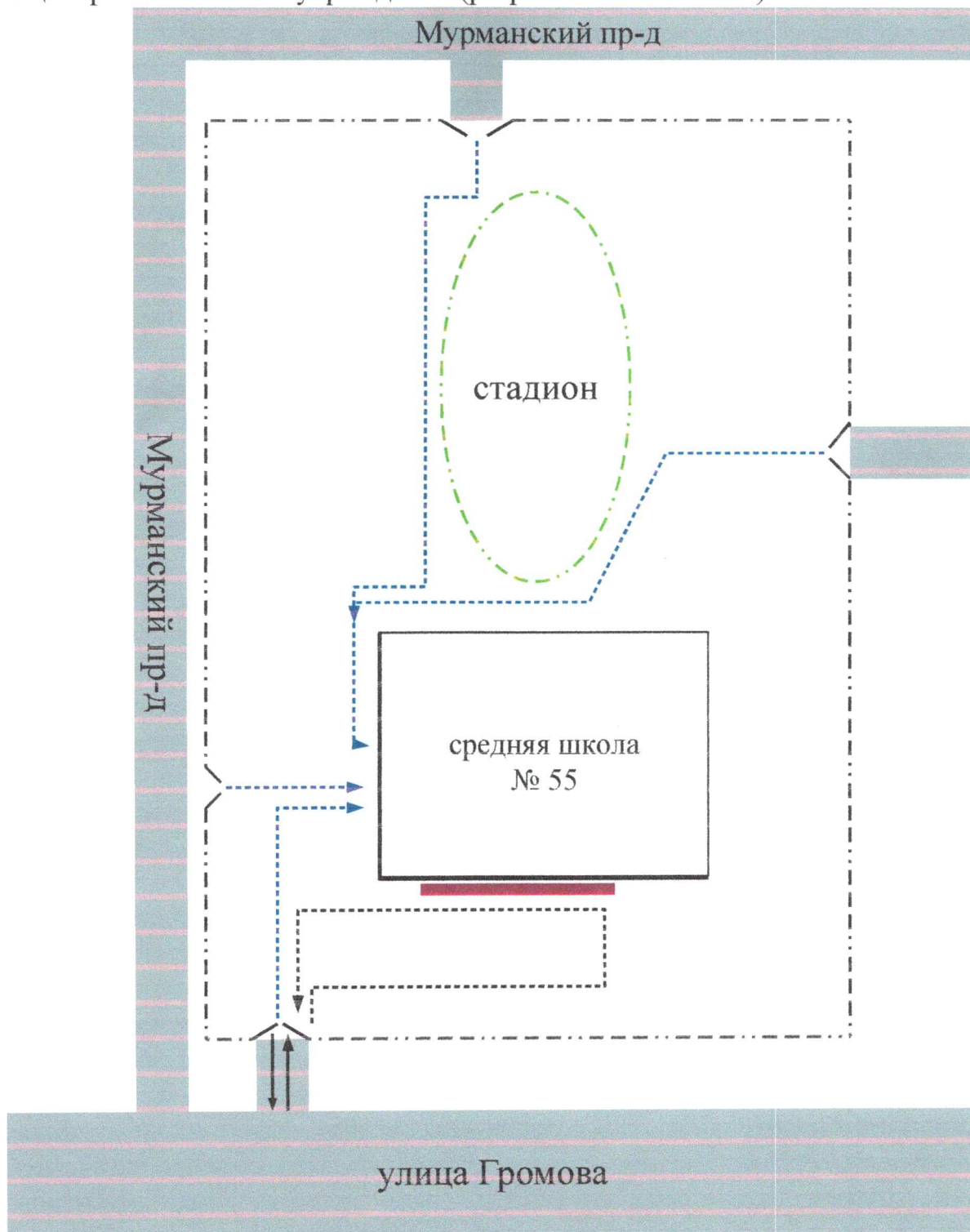
1.2. План-схема организации дорожного движения в непосредственной близости от общеобразовательного учреждения с размещением соответствующих технических средств, маршруты движения обучающихся и расположение парковочных мест.







Рекомендации к составлению схемы организации дорожного движения в непосредственной близости от общеобразовательного учреждения

1. Схема организации дорожного движения ограничена автомобильными дорогами, находящимися в непосредственной близости от общеобразовательного учреждения;
2. На схеме обозначено:
 - здание ОУ с указанием территории, принадлежащей непосредственно ОУ (при наличии указать ограждение территории);
 - автомобильные дороги и тротуары;
 - уличные (наземные – регулируемые/нерегулируемые) и внеуличные (надземные и подземные) пешеходные переходы на подходах к ОУ;
 - дислокация существующих дорожных знаков и дорожной разметки;
 - другие технические средства организации дорожного движения;
 - направление движения транспортных средств по проезжей части;
 - направление безопасного маршрута движения обучающихся.
3. На схеме указано расположение остановок маршрутных транспортных средств и безопасные маршруты движения обучающихся от остановочного пункта к ОУ и обратно.
4. При наличии стоянки (парковочных мест) около ОУ, указывается место расположение и безопасные маршруты движения обучающихся от парковочных мест к ОУ и обратно.

1.3. План-схема движения транспортных средств к местам разгрузки/погрузки и рекомендуемые пути передвижения обучающихся по территории общеобразовательного учреждения (разрабатывается в ОУ).



-  Въезд/выезд грузовых транспортных средств
-  Движение грузовых транспортных средств по территории образовательного учреждения
-  Движение детей и подростков на территории образовательного учреждения
-  Место разгрузки/погрузки

Рекомендации к составлению схемы пути движения транспортных средств к местам разгрузки/погрузки

На схеме указывается примерная траектория движения транспортного средства на территории ОУ, в том числе место погрузки/разгрузки, а также безопасный маршрут движения обучающихся во время погрузочно-разгрузочных работ.

В целях обеспечения безопасного движения обучающихся по территории ОУ необходимо исключить пересечение пути движения детей и пути движения транспортных средств.

**Пояснительная записка к паспорту дорожной
безопасности муниципального общеобразовательного учреждения
«Средняя школа № 55»**

1. Паспорт дорожной безопасности муниципального общеобразовательного учреждения «Средняя школа № 55» (далее – Паспорт) предназначен для отображения информации о муниципальном общеобразовательном учреждении «Средняя школа № 55»

(наименование учреждения)

(далее – ОУ) с точки зрения обеспечения безопасности обучающихся на этапах их перемещения «дом – ОУ – дом», для использования педагогическим составом и сотрудниками Госавтоинспекции в работе по разъяснению безопасного передвижения и поведения обучающихся на улично-дорожной сети вблизи ОУ и на маршруте «ОУ – дом», для подготовки мероприятий по предупреждению детского дорожно-транспортного травматизма.

Паспорт ведется ответственным сотрудником муниципального общеобразовательного учреждения совместно с сотрудниками отдела ГИБДД УМВД по Ярославской области, которые оказывают помощь в разработке Паспорта, а также при внесении необходимых изменений в отдельные разделы Паспорта (схемы, перечни мероприятий по предупреждению ДТП с участием обучающихся). Сотрудники отдела ГИБДД УМВД по Ярославской области в рамках консультаций предоставляют общеобразовательным учреждениям предварительно проработанную (с обозначением пешеходных переходов, дорожных знаков и др.) план-схему района расположения ОУ. Полученная схема дорабатывается, обозначаются пути движения транспортных средств и обучающихся в/из образовательного учреждения, и переносятся в Паспорт ответственными сотрудниками общеобразовательных учреждений.

Оригинал Паспорта хранится в ОУ, копия - в контрольно-наблюдательном деле в подразделении ГИБДД УМВД по Ярославской области.

2. Типовой Паспорт должен иметь титульный лист и содержит следующие разделы:

- Общие сведения;
- План-схемы;

2.1. Титульный лист должен содержать:

надпись «Паспорт дорожной безопасности образовательного учреждения» и наименование образовательного учреждения в соответствии с Уставом;

в верхней части листа слева надпись «Утверждаю» и реквизиты (ФИО, дата утверждения) руководителя образовательного учреждения;

Ниже с правой и левой стороны листа «СОГЛАСОВАНО» и реквизиты (ФИО, дата утверждения) ответственного руководителя отдела ГИБДД УМВД по Ярославской области и директора департамента образования мэрии города Ярославля.

Внизу листа указывается год подготовки Паспорта.

2.2. Раздел «Общие сведения» содержит следующую информацию:

- Наименование ОУ;
- Тип ОУ;
- Местонахождения адрес ОУ;
- Фактический адрес ОУ (если отличается от юридического);

- Руководители ОУ: Директор (заведующий);
Заместители директора по учебно – воспитательной работе;
- Ответственный (ые) от муниципального органа управления образованием (телефон, адрес);
- Ответственный (ые) от отдела ГИБДД УМВД по Ярославской области (телефон, адрес);
- Ответственные за мероприятия по профилактике детского травматизма (телефон, адрес);
- Количество учащихся;
- Наличие уголка по БДД (если имеется, указать место расположения);
- Наличие класса по БДД (если имеется, указать место расположения);
- Наличие автогородка (площадки) по БДД (если имеется);
- Наличие автобуса в ОУ;
- Расписание занятий в ОУ: 1-ая смена
внеклассные занятия
- Телефоны: оперативных служб: МЧС, Полиция, Скорая помощь;
дорожно-эксплуатационных организаций, осуществляющих
содержание УДС;

2.3. План-схемы, рекомендуемые к размещению в Паспорте:

- план-схема района расположения ОУ, пути движения транспортных средств и обучающихся;
- схема организации дорожного движения в непосредственной близости от образовательного учреждения с размещением соответствующих технических средств, маршруты движения обучающихся и расположение парковочных мест;
- пути движения транспортных средств к местам разгрузки/погрузки и рекомендуемых безопасных путей передвижения обучающихся по территории образовательного учреждения (в случае осуществления доставки грузов в ОУ автомобильным транспортом).
- Паспорт может содержать и ряд других схем

2.4. Паспорт может содержать любую другую информацию, позволяющую объективно оценить положение дел в ОУ в части, касающейся обеспечения безопасности обучающихся.